



Copyright © 2010 – 2015 JetLab S.r.l. Tutti i diritti riservati

Twitter4i è un marchio di JetLab S.r.l.

Microsoft, Windows, Windows NT, Windows XP, Windows Vista, Windows 7 e il logo di Windows sono marchi o marchi registrati di Microsoft Corporation in U.S. e/o altri paesi.

Java e tutti i marchi base di Java e loghi sono marchi o marchi registrati di Sun Microsystems, Inc. in the U.S. e/o altri paesi.

UNIX è un marchio registrato in U.S. e in altri paesi rilasciati esclusivamente Attraverso X/Open Company Limited.

IBM i5 iSeries 400, OS/400, IBM i, , i5/OS per Power Systems, AS/400 sono marchi di IBM Corporation, U.S.

Altri nomi di aziende, prodotti e servizi che devono essere rappresentati da un doppio asterisco (**), possono essere marchi o marchi di servizio o altro.

Sommario

Introduzione al manuale.....	4
Scopo	4
Note su versione e release.....	4
Pubblicazioni correlate.....	4
Convenzioni	4
Dove è possibile trovare informazioni aggiornate.....	4
Per i Vostri commenti.....	4
Descrizione generale.....	5
Requisiti	6
Installazione e configurazione	8
Configurazione	10
Registrare una applicazione Twitter	11
Attivazione runtime R400	15
Distribuzione della device	16
Attivazione della device	18
Abilitare un utente Twitter all'utilizzo di Twitter4i	20
Comandi	23
*ESCAPE Messages.....	24
Parametri comuni a tutti i comandi	26
Invio di un messaggio (ADDTWMSG).....	28
Parametri obbligatori.....	28
Registra un utente Twitter (ADDTWUSR).....	29
Parametri obbligatori.....	29
Diventa Follower (FLWTWUSR)	31
Parametri obbligatori.....	31
Elenco Follower (LSTTWFLW)	32
Parametri obbligatori.....	32
Ricezione messaggi Twitter (LSTTWMSG)	33
Parametri obbligatori.....	33
Cancella il messaggio (RMVTWMSG).....	34
Parametri obbligatori.....	34

Elenco applicazioni Twitter (WRKTWAPPL)	35
Elenco utenti Twitter (WRKTWUSR).....	36

Introduzione al manuale

Scopo

Questo manuale descrive il prodotto *Twitter4i*.

Note su versione e release

Il manuale contiene informazioni compatibili con la versione **V2R0M0**

Pubblicazioni correlate

[1]

http://www.jetlab.com/downloads/r400/R400-V4R0M0-Installazione_Configurazione.pdf

Descrive la procedura di installazione e configurazione del runtime *R400Core* su cui il prodotto *Twitter4i* si basa.

Convenzioni

Elenco delle convenzioni che saranno impiegate in questo manuale:

Il nome *Twitter4i* e le parti che lo compongono, sono indicate in rosso con carattere Times New Roman e stile bold-Italic.

“r4” è un abbreviativo di Raptor400.

I codici sorgente e i comandi System i sono rappresentati con il carattere Courier New.

PC è un sinonimo di Personal Computer Windows.

Dove è possibile trovare informazioni aggiornate

Sul sito www.jetlab.com si possono trovare le ultime versioni del software e dei manuali.

Per i Vostri commenti

I Vostri commenti sono benvenuti all'indirizzo developer@jetlab.com

Descrizione generale

Twitter è un social network particolarmente adatto ad essere utilizzato anche da applicazioni software per potere distribuire le informazioni dei propri processi aziendali.

In un qualsiasi processo aziendale esiste l'esigenza di dover comunicare lo stato di avanzamento del processo a diversi tipi di destinatari.

Twitter si presta ad essere utilizzato come strumento per gestire e inviare tali comunicazioni.

Ipotizziamo questo scenario:

Realizziamo un utente Twitter che rappresenta l'applicazione "ORDINI".

Utilizzando *Twitter4i* facciamo in modo che l'applicazione System i che registra un ordine d'acquisto mandi un Tweet nella timeline dell'utente ORDINI.

Tutti coloro che sono interessati a questa informazione, ossia vogliono essere avvisati quando è stato registrato un nuovo ordine, basta che diventino Follower dell'utente ORDINI e riceveranno questa informazione nella propria timeline

In questo manuale non viene spiegato il funzionamento di Twitter, ma viene spiegato come il *Twitter4i* si integra con Twitter.

Questi i servizi offerti da *Twitter4i* :

- Inviare un Tweet nella timeline
- Inviare un Tweet diretto ad un utente Twitter
- Cercare Tweet inerenti ad un argomento
- Elencare i Follower e i Following di un utente Twitter
- Elencare i Tweet di un utente Twitter
- Richiedere ad un utente Twitter il permesso di diventare un suo Follower.

Requisiti

Prima di procedere devono essere raccolte una serie di informazioni necessarie per poter completare interamente la procedura.

Queste sono le informazioni necessarie che devono essere verificate o chieste all'amministratore del IBM i:

- Verificare che OS400 sia V5R4M0 o superiore.
- Dotarsi della password dell'utente QSECOFR o di un utente di pari autorizzazioni (di classe *SECADM con autorizzazioni speciali *ALLOBJ).
- Verificare se sul sistema siano attivi i seguenti Server Host:
*SIGNON *FILE *SVRMAP
Attivarli se necessario con il comando:
STRHOSTSVR SERVER(*SIGNON *FILE *SVRMAP) RQDPCL(*TCP)
- Prendere nota dell'indirizzo IP System i
- Verificare se la porta 10000 è utilizzata. (Prendere nota di una porta libera)
- Verifica se la porta 10099 è utilizzata (Prendere nota di una porta libera)
- VMJava 1.6 o superiore installata su IBM i. Segue l'elenco delle Vm supportate in base alla versione OS400

V5R4

Option	JDK	java.home	java.version
10	1.6	/QIBM/ProdData/Java400/jdk6/	1.6 // delivered in SI26746
11	IBM Technology for Java 6.0 32-bit	/QOpenSys/QIBM/ProdData/JavaVM/jdk60/32bit	1.6 // delivered in SI30432

V6R1

Option	JAVA_HOME	java.version
Option 10 - Classic 6	/QIBM/ProdData/Java400/jdk6	1.6
Option 11 - IBM Technology for Java 6 32-bit	/QOpenSys/QIBM/ProdData/JavaVM/jdk60/32bit	1.6

Option 12 - IBM Technology for Java 6 64-bit /QOpenSys/QIBM/ProdData/JavaVM/jdk60/64bit 1.6

V7R1

5761-JV1 options	JAVA_HOME	java.version
Option 11 - IBM Technology for Java 6 32-bit	/QOpenSys/QIBM/ProdData/JavaVM/jdk60/32bit	1.6
Option 12 - IBM Technology for Java 6 64-bit	/QOpenSys/QIBM/ProdData/JavaVM/jdk60/64bit	1.6
Option 14 - Java SE 7 32 bit	/QOpenSys/QIBM/ProdData/JavaVM/jdk70/32bit	1.7
Option 15 - Java SE 7 64 bit	/QOpenSys/QIBM/ProdData/JavaVM/jdk70/64bit	1.7

Installazione e configurazione

In questo capitolo viene descritta la procedura di installazione e configurazione del prodotto *Twitter4i* e descritta sinteticamente anche la procedura di installazione del runtime *R400*.

___ Passo 1

Collegarsi al sistema IBM i con un utente di classe *SECOFR.

___ Passo 2

Verificare se il runtime *R400* è già installato sul sistema IBM i.

Se esiste su IBM i la libreria JTJT040000 significa che il runtime utilizzato da *Twitter4i* è già installato.

In questo caso lanciare il seguente comando

```
ADDLIBLE LIB(JTJT040000)
```

e procedere con il Passo 4, altrimenti proseguire con il passo successivo.

___ Passo 3

Installare il runtime R400

Scaricare il file

<http://www.jetlab.com/downloads/r400/JTJT040000.zip>

Il contenuto del file JTJT040000.zip è un file di salvataggio chiamato JTJT040000.SAVF.

Il file deve essere caricato su IBM i in un file di salvataggio.

Ripristinare la libreria JTJT040000 dal file di salvataggio caricato in precedenza

```
RSTLIB SAVLIB(JTJT040000) DEV(*SAVF) SAVF(QGPL/JTJT040000)
```

(il comando assume che il file di salvataggio sia stato caricato nella libreria QGPL)

Lanciare il comando di configurazione per completare l'installazione

```
ADDLIBLE LIB(JTJT040000)
```

```
CONFIG LANGID(ITA) IP(<IP>) PORT(10000)
```

dove

LANGID è la lingua primaria del runtime,

IP è l'indirizzo IP del sistema IBM i,

PORT è il numero di una porta libera. 10000 è un numero di porta generalmente disponibile.

___ Passo 4

Installare Twitter4i

Scaricare il file

<http://www.jetlab.com/downloads/twitter4i/R4TW020000.zip>

Il contenuto del file R4TW020000.zip è un file di salvataggio chiamato R4TW020000.SAVF.

Il file deve essere caricato su IBM i in un file di salvataggio.

Installare il prodotto *Twitter4i* lanciando il seguente comando

```
ADDR4MOD SAVF(QGPL/R4TW020000) LIB(*SAVLIB) LANGID(ITA)
```

(il comando assume che il file di salvataggio sia stato caricato nella libreria QGPL)

dove

`SAVF` è il parametro che indica il file di salvataggio caricato in precedenza. Si assume sia stato caricato nella libreria QGPL,

`LIB` è il nome della libreria di ripristino. Si assume il nome R4TW020000,

`LANGID` è la lingua primaria del prodotto *Twitter4i*.

Configurazione

I requisiti richiesti da Twitter per consentire a *Twitter4i* di utilizzare le funzionalità Twitter sono i seguenti:

- Il nome dell'applicazione che utilizzerà i servizi Twitter deve essere conosciuta e registrata da Twitter.
- Ai servizi Twitter si può accedere solo con un account Twitter che abbia accettato che l'applicazione suddetta utilizzi le sue credenziali per utilizzare Twitter.

In questo capitolo viene descritta la procedura di registrazione di un nome di applicazione e la procedura di accettazione della stessa.

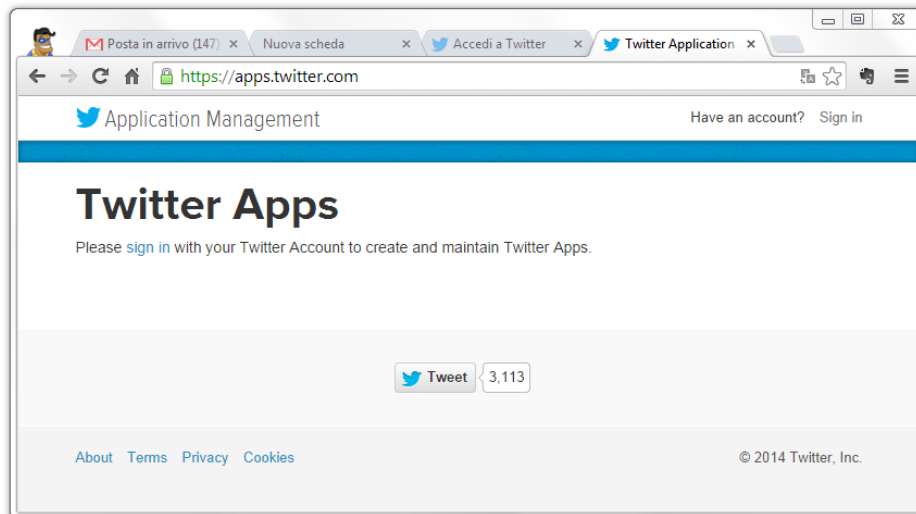
Registrare una applicazione Twitter

Segue la procedura per registrare una nuova applicazione in Twitter:

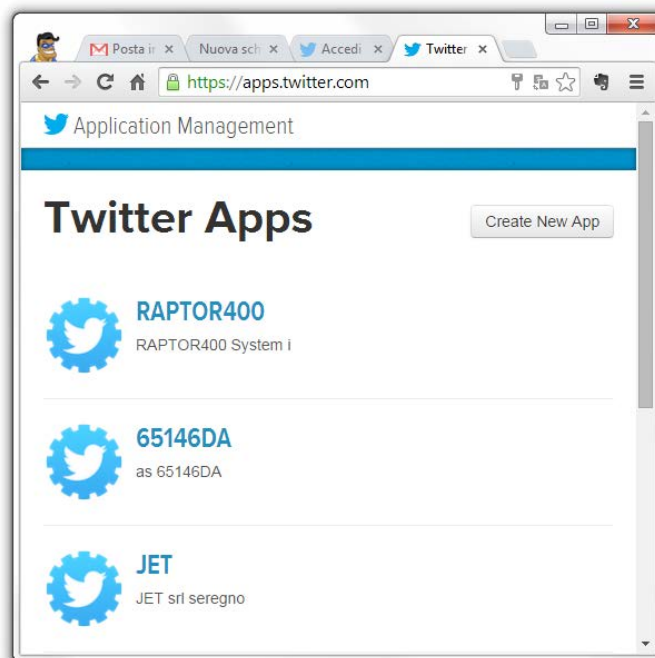
Passo 1:

Creare una applicazione Twitter

Collegarsi al sito <https://apps.twitter.com/>



ed autenticarsi con il proprio account Twitter. Apparirà una pagina simile alla seguente:



premere "Create New App".

Create an application

Application details

Name *

Your application name. This is used to attribute the source of a tweet and in user-facing authorization screens. 32 characters max.

Description *

Your application description, which will be shown in user-facing authorization screens. Between 10 and 200 characters max.

Website *

Your application's publicly accessible home page, where users can go to download, make use of, or find out more information about your application. This fully-qualified URL is used in the source attribution for tweets created by your application and will be shown in user-facing authorization screens. (If you don't have a URL yet, just put a placeholder here but remember to change it later.)

Callback URL

Where should we return after successfully authenticating? OAuth 1.0a applications should explicitly specify their oauth_callback URL on the request token step, regardless of the value given here. To restrict your application from using callbacks, leave this field blank.

Developer Rules of the Road

Last Update: July 2, 2013.

Twitter maintains an open platform that supports the millions of people around the world who are sharing and discovering what's happening now. We want to empower our ecosystem partners to build valuable businesses around the information flowing through Twitter. At the same time, we aim to strike a balance between encouraging interesting development and protecting both Twitter's and users' rights.

So, we've come up with a set of Developer Rules of the Road ("Rules") that describes the policies and philosophy around what type of innovation is permitted with the content and information shared on Twitter.

The Rules will evolve along with our ecosystem as developers continue to innovate and find new, creative ways to use the Twitter API, so please check back periodically to see the current version. Don't do anything prohibited by the Rules and talk to us if you think we should make a change or give you an exception.

If your application will eventually need more than 1 million user tokens, or you expect your [embedded Tweets](#) and [embedded timelines](#) to exceed 10 million daily impressions, you will need to talk to us directly about your access to the Twitter API as you may be subject to additional terms. Furthermore, applications that attempt to replicate Twitter's core user experience (as described in Section I.5 below) will need our permission to have more than 100,000 user tokens and are subject to additional terms.

Yes, I agree

Indicare solo i campi obbligatori e premere "Create your Twitter application"

Your application has been created. Please take a moment to review and adjust your application's settings.

MyAppTwitter4i

Details Settings API Keys Permissions



MyAppTwitter4i Description

<http://www.jetlab.com>

Organization

Information about the organization or company associated with your application. This information is optional.

Organization	None
Organization website	None

Application settings

Your application's API keys are used to **authenticate** requests to the Twitter Platform.

Access level	Read-only (modify app permissions)
API key	[REDACTED] (manage API keys)
Callback URL	None
Sign in with Twitter	No
App-only authentication	https://api.twitter.com/oauth2/token
Request token URL	https://api.twitter.com/oauth/request_token
Authorize URL	https://api.twitter.com/oauth/authorize
Access token URL	https://api.twitter.com/oauth/access_token

Selezionare la voce (modify app permission) e selezionare la voce "Read Write and Access direct messages".

MyAppTwitter4i

Test OAuth

Details Settings API Keys Permissions

Access

What type of access does your application need?

[Read more about our Application Permission Model.](#)

- Read only
- Read and Write
- Read, Write and Access direct messages

Note:

Changes to the application permission model will only reflect in access tokens obtained after the permission model change is saved. You will need to re-negotiate existing access tokens to alter the permission level associated with each of your application's users.

Update settings

Premere Update settings quindi premere API Keys

MyAppTwitter4i

Details Settings **API Keys** Permissions

Application settings

Keep the "API secret" a secret. This key should never be human-readable in your application.

API key	[REDACTED]
API secret	[REDACTED]
Access level	Read, write, and direct messages (modify app permissions)
Owner	andrea_ricci
Owner ID	171121545

Application actions

Regenerate API keys Change App Permissions

Conservare il valore assegnato a API Key e API secret.

Il valore presente nell'immagine non può essere utilizzato.

Passo 2:

Registrare API Key e secret in Twitter4i

Collegarsi al sistema IBM i con l'utente JTJT040000.

Lanciare i seguenti comandi:

```
ADDLIBLE R4TW020000
```

```
WRKTWAPPL
```

Viene mostrato l'elenco delle applicazioni registrate.

Premere il tasto F6=Aggiungi per aggiungere una nuova applicazione.

Completare i campi con i valori memorizzati al Passo 1

```
Application name : MyAppTwitter4i
Consumer Key. . .:
XXXXXXXXXXXXXXXXXXXX
Consumer Secret .:
XXXXXXXXXXXXXXXXXXXXXXXXXXXXXXXXXXXXXXXXXXXX
F12=Cancel      Enter=Confirm
```

Confermare la registrazione premendo Enter.

Premere il tasto F3=Uscita

Attivazione runtime R400

Il prodotto *Twitter4i* utilizza le funzionalità del runtime R400 per poter attivare i propri servizi sul sistema IBM i attraverso l'utilizzo di device attivate localmente o su PC Windows remoti attraverso l'utilizzo di device attivate remotamente.

In questo capitolo viene descritto come attivare il server.

— Passo 1

Attivare il runtime R400

Attivare il runtime con il seguente comando

```
ADDLIBLE JTJT040000
```

```
STRR4SBS
```

Per avviare il *R400Core* all'IPL del IBM i aggiungere il comando `STRR4SBS` nella procedura di `QSTRUP` del IBM i.

Le seguenti librerie dovranno essere inserite nella `*LIBL`:

```
JTJT040000
```

prima di attivare il comando.

Distribuzione della device

Il prodotto *Twitter4i* utilizza le funzionalità del runtime R400 per poter attivare i propri servizi sul sistema IBM i attraverso l'utilizzo di device attivate localmente o su PC Windows remoti attraverso l'utilizzo di device attivate remotamente.

La procedura di accettazione da parte di un utente Twitter dell'applicazione registrata in precedenza deve avvenire mediante l'impiego di una device remota.

Per questo motivo in questo capitolo viene riportata in sintesi la procedura per installare la device remota.

Fare riferimento al manuale [1] per maggiori dettagli sulla creazione di nuove device, distribuzione ed attivazione delle stesse localmente e remotamente.

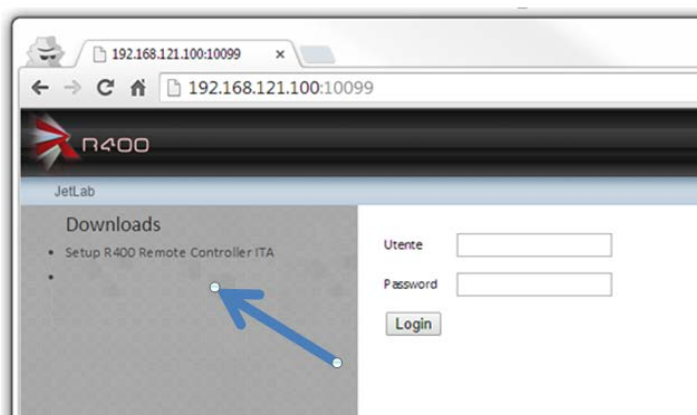
— Passo 1

Installare il R400RemoteController

Dopo aver attivato il runtime R400 accedere al sito

`http://<IP>:10099`

Installare su PC il programma *R400RemoteController* necessario per attivare device distribuite remotamente.

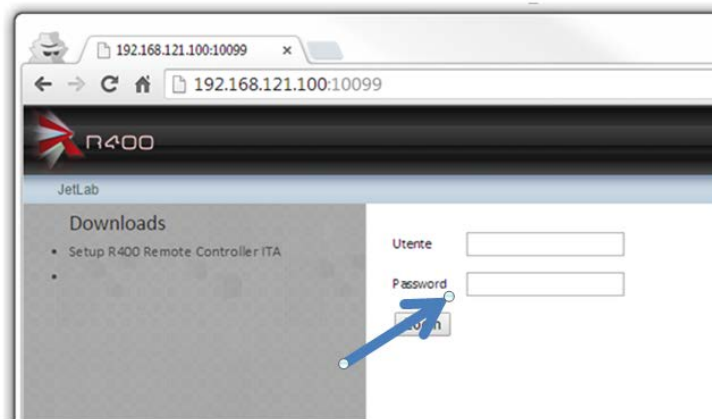


Seguire la procedura di installazione guidata.

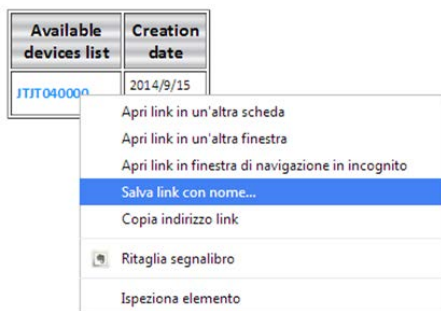
— Passo 2

Installare la device nel R400RemoteController

Accedere al sistema IBM i fornendo un nome utente e una password

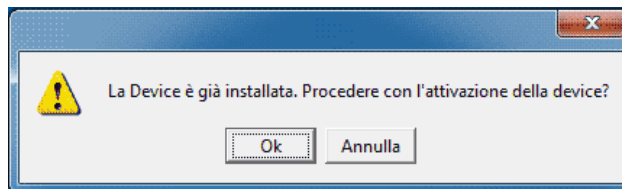


Viene mostrato l'elenco delle device create nel runtime **R400**.



Procedere con il download della device, quindi attivare il file scaricato.

Apparirà la seguente videata:



I messaggi potrebbero essere “La device è già installata” oppure “La device è stata installata”.

Premendo Ok la device sarà attivata dal **R400RemoteController**

Nella barra di avvio programmi appare una icona verde quando la **R400Device** diventa attiva:



Attivazione della device

Dopo aver attivato il runtime R400, installato *R400RemoteController* su un PC e distribuita sullo stesso una device seguire la seguente procedura per attivarla.

__ Passo 1

Attivare la device remota

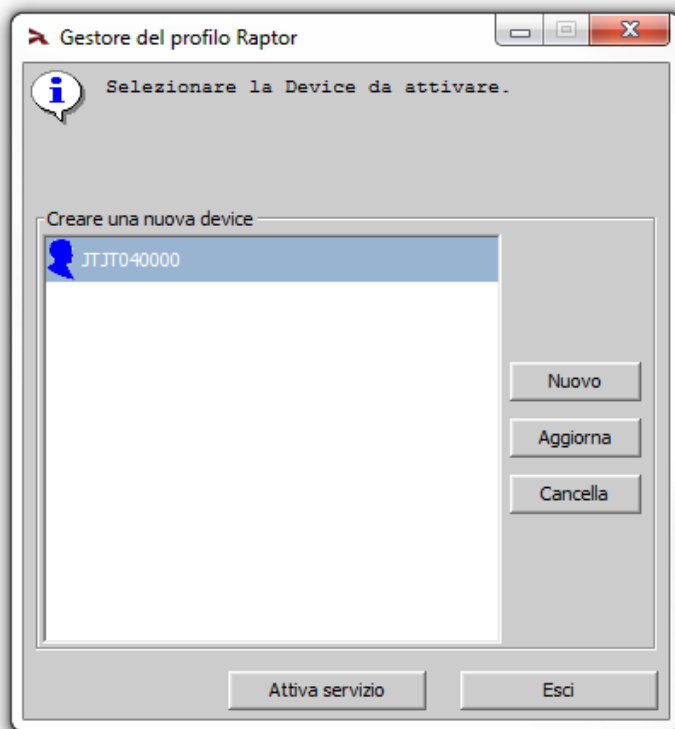
Attivare il programma *R400RemoteController*:

Avvio/Tutti i programmi/R400 Remote Controller/R400 Remote Controller

oppure

cliccando sull'icona presente su Desktop

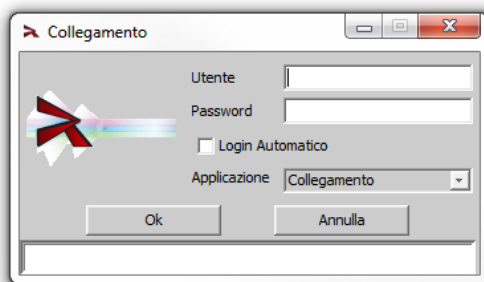
viene mostrata la seguente finestra:



__ Passo 2:

Selezionare la *R400Device* che si vuole attivare e premere il pulsante Attiva Servizio.

Viene mostrata la seguente finestra di collegamento:



Se nella finestra di collegamento viene premuto il tasto Annulla o se il collegamento non è riuscito, viene comunque visualizzata l'icona **R400Device** ma il suo stato è "rosso" ossia non attiva.

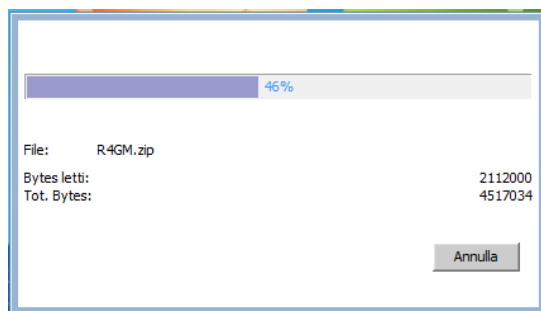


Diversamente dopo aver fornito un utente IBM i, nella barra di avvio programmi appare una icona verde quando la **R400Device** diventa attiva:



Durante il primo avvio della **R400Device**, vengono installati automaticamente i **R400Module** più recenti.

In questo caso una videata simile alla seguente appare a video.



Lasciare che questa procedura finisca.

Abilitare un utente Twitter all'utilizzo di Twitter4i

Questo passo è necessario per poter permettere a Twitter di accettare le richieste (provenienti da un suo account) che non sono fatte attraverso il portale bensì da una applicazione software.

Dopo aver attivato il runtime R400 ed aver attivato la device remotamente, seguire la seguente procedura per registrare in *Twitter4i* un utente abilitato da Twitter ad utilizzare attraverso l'applicazione registrata le sue funzioni.

— Passo 1:

Autenticarsi con l'utente JTJT040000.

Collegarsi al sistema IBM i con l'utente JTJT040000.

Quindi aggiungere in lista la libreria *Twitter4i*

```
ADDLIBLE R4TW010000
```

— Passo 2:

Chiedere ad un utente Twitter di accettare l'applicazione registrata

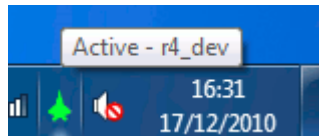
Lanciare il comando seguente:

```
ADDTWUSR DEVICE(JTJT040000) TIMEOUT(010)  
APPL('MyAppTwitter4i')
```

Questo il significato dei parametri inseriti:

JTJT040000

indica il nome della *R400Device* attivata :



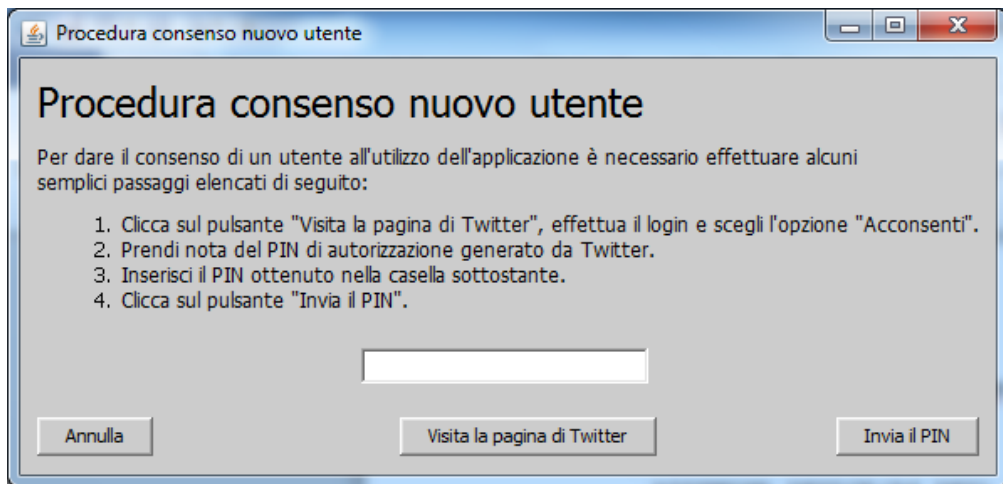
010

indica il numero di secondi di attesa massima di una risposta dalla *R400Device*.

RAPTOR400

Indicare il nome dell'applicazione registrata in Twitter. 'MyAppTwitter4i' è quella proposta nel capitolo relativo.

Appare la seguente finestra:



Cliccare sul pulsante “Visita la pagina di Twitter”.

Verrà aperta una pagina simile alla seguente:



Inserire il nome utente o Email dell’account Twitter che si vuole registrare in **Twitter4i** e premere Acconsenti.

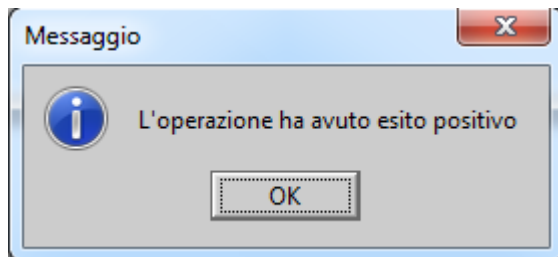
Verrà mostrata una pagina simile alla seguente:



Copiare il codice di questa pagina (7540933) nella finestra precedente e premere il tasto Invia il PIN:



Dopo qualche secondo verrà mostrato il seguente messaggio:



Premendo il tasto OK l'applicazione 5250 riprenderà il controllo.

Da questo momento i comandi di *Twitter4i* potranno utilizzare l'account Twitter registrato per utilizzare le funzioni Twitter.

Comandi

Di seguito vengono descritti i comandi del *Twitter4i*.

I possibili messaggi di *ESCAPES sono stati raggruppati tutti nel capitolo *ESCAPE Messages; i parametri comuni a tutti i comandi sono stati raggruppati nel capitolo Parametri comuni a tutti i comandi.

Tutti i servizi *Twitter4i* possono essere attivati su *R400Device* di tipo Remote o di tipo Locale.

Il servizio ADDTWUSR può essere attivato solo su *R400Device* di tipo Remote.

Per seguire la procedura di attivazione della device locale fare riferimento al capitolo attivazione device locale nel manuale [1].

Per utilizzare i servizi *Twitter4i* su *R400Device* Locali IBM i deve essere collegato a internet (porta 80).

*ESCAPE Messages

Questi i possibili messaggi di *ESCAPE inviati dai seguenti comandi.

ID messaggio	Testo messaggio
TWE0001	Operazione eseguita correttamente
TWE0002	Errore non controllato
TWE0003	Errore Raptor400 &1
TWE0010	Errore nella creazione del contenitore delle variabili
TWE0011	Impossibile cancellare il file &1/&2
TWE0012	Errore nella compilazione del sorgente file *LIBL/&1(&2) in &3/&4
TWE0015	Utente twitter e applicazione non censiti in archivio (Vedi comando WRKTWUSR)
TWE0016	Le librerie Raptor400 non sono il lista
TWE0017	Errore inserimento parametro &1
TWE0018	Parametro &1 non fornito
TWE0019	Applicazione &1 non registrata in archivio (Vedi comando WRKTWAPPL)
TWE0020	Parametro &1 non restituito
TWE0021	Errore registrazione applicazione &1 per l'utente &2
TWE0022	Errore apertura file &1
TWE0100	Errore login a Twitter
TWE0200	Messaggio troppo lungo
TWE0404	Funzione non riconosciuta
TWE0501	Utente non fornito
TWE0502	Nome applicazione abilitata non fornita
TWE0503	Messaggio non fornito
TWE0504	Errore invio messaggio
TWE0505	Errore invio messaggio diretto
TWE0506	Errore recupero messaggio diretto
TWE0507	Errore recupero Timeline
TWE0508	Errore ricerca in Twitter
TWE0509	Funzione non fornita
TWE0510	Errore nel recupero dei followers
TWE0511	Non è possibile seguire l'utente
TWE0512	Errore nella cancellazione del messaggio
TWE0513	Errore nella recupero del token
TWE0514	Errore nella recupero dell'url

TWE0515	Errore nella recupero del consenso
---------	------------------------------------

Parametri comuni a tutti i comandi

Segue la descrizione dei parametri comuni a tutti i comandi descritti nel manuale.

Device Raptor400 (DEVICE)

Identifica il nome della *R400Device* a cui deve essere richiesto il servizio.

Questi i valori possibili:

***USER**

E' il valore di default e indica che il servizio deve essere attivato nella *R400Device* che si chiama come il nome utente collegato al System i.

name

Nome della *R400Device* su cui deve essere attivato il servizio.

Tempo di attesa (TIMEOUT)

Determina il numero di secondi di attesa di una risposta da parte della *R400Device*.

Questi i valori possibili:

010-120

Da 10 secondi a 2 minuti.

Utente registrato in Twitter (USER)

Rappresenta un utente abilitato da Twitter ad utilizzare attraverso l'applicazione indicata nel parametro APPL le sue funzioni.

Questo utente deve essere registrato in *Twitter4i* mediante il comando ADDTWUSR.

Per consultare l'elenco degli utenti già registrati e modificare l'utente di default consultare il comando WRKTTWUSR.

Questi i valori possibili:

***DEFAULT**

Si tratta dell'utente impostato come default.

name

Inserire un nome utente abilitato.

Nome applicazione abilitata (APPL)

E' il nome logico di una applicazione accettata da Twitter per poter utilizzare i suoi servizi senza utilizzare il suo portale.

Per consultare l'elenco delle applicazioni registrate in *Twitter4i* o registrare nuove applicazioni consultare il comando WRKTTWAPPL.

Questi i valori possibili:

RAPTOR400

Si tratta della applicazione di default già registrata in *Twitter4i* e accettata da Twitter.

name

Inserire un nome di applicazione già registrata in *Twitter4i* e accettata da Twitter.

Invio di un messaggio (ADDTWMSG)

Invio di un Tweet diretto o nella timeline di un utente Twitter abilitato.

Parametri obbligatori

Tutti i parametri descritti nel capitolo “Parametri comuni a tutti i comandi” più tutti i parametri di seguito descritti:

Destinatario (TO)

Inserire un nome utente Twitter se si vuole inviare un messaggio diretto.

*ALL invece per inviare il Tweet nella timeline dell'utente USER.

Questi i valori possibili:

*ALL

Il Tweet viene inserito nella timeline dell'utente Twitter fornito nel parametro USER.

name

Nome dell'utente Twitter a cui inviare un messaggio diretto.

Messaggio da spedire (MESSAGE)

Messaggio da inviare.

Registra un utente Twitter (ADDTWUSR)

I requisiti richiesti da Twitter per consentire a *Twitter4i* di utilizzare le funzionalità Twitter sono i seguenti:

Un nome dell'applicazione che utilizzerà i servizi Twitter deve essere conosciuta e registrata da Twitter.

Ai servizi Twitter si può accedere solo con un account Twitter che abbia accettato che l'applicazione suddetta utilizzi le sue credenziali per utilizzare Twitter.

Dunque, questo comando registra un utente Twitter in *Twitter4i*.

Se si tratta del primo utente registrato, questo diventa l'utente di default.

Vedi comando `WRKR4USR` per consultare l'elenco degli utenti registrati e per cambiare quello di default.

Parametri obbligatori

Device Raptor400 (DEVICE)

Identifica il nome della *R400Device* a cui deve essere richiesto il servizio.

Questi i valori possibili:

*USER

E' il valore di default e indica che il servizio deve essere attivato nella *R400Device* che si chiama come in nome utente collegato al System i.

name

Nome della *R400Device* su cui deve essere attivato il servizio.

Tempo di attesa (TIMEOUT)

Determina il numero di secondi di attesa di una risposta da parte della *R400Device*.

Questi i valori possibili:

010-120

Da 10 secondi a 2 minuti.

Nome applicazione abilitata (APPL)

E' il nome logico di una applicazione accettata da Twitter per poter utilizzare i suoi servizi senza utilizzare il suo portale.

Per consultare l'elenco delle applicazioni registrate in *Twitter4i* o registrare nuove applicazioni consultare il comando `WRKTWAPPL`.

Questi i valori possibili:

RAPTOR400

Si tratta della applicazione di default già registrata in *Twitter4i* e accettata da Twitter.

name

Inserire un nome di applicazione già registrata in *Twitter4i* e accettata da Twitter.

Diventa Follower (FLWTWUSR)

Con questo comando viene chiesto ad un utente Twitter di diventare suo Follower.

Parametri obbligatori

Tutti i parametri descritti nel capitolo “Parametri comuni a tutti i comandi” più tutti i parametri di seguito descritti:

Destinatario (TO)

Inserire un nome utente Twitter a cui chiedere di diventare suo Follower.

Elenco Follower (LSTTWFLW)

Viene scritto in un file l'elenco dei Follower di un utente Twitter

Parametri obbligatori

Tutti i parametri descritti nel capitolo "Parametri comuni a tutti i comandi" più tutti i parametri di seguito descritti:

User di cui si vuole la lista (WHOFLW)

Inserire un nome utente Twitter di cui si vuole conoscere l'elenco dei suoi Follower.

File di Output (OUTPUT)

Nome del file dove elencare i Follower.

Questi i valori possibili per il File di Output:

LSTTWFLW

Questo è il valore di default.

Nome del file dove elencare i Follower.

name

Nome del file dove elencare i Follower.

Questi i valori possibili per la libreria:

QTEMP

Nella libreria QTEMP

***CURLIB**

Nella libreria corrente

name

Inserire un nome di libreria

Ricezione messaggi Twitter (LSTTWMSG)

Viene scritto in un file l'elenco dei messaggi presenti in una timeline o i Tweet ottenuti con un ricerca su Twitter.

Parametri obbligatori

Tutti i parametri descritti nel capitolo "Parametri comuni a tutti i comandi" più tutti i parametri di seguito descritti:

Parametri di ricerca messaggi (QUERY)

Rappresenta la query di ricerca su Twitter.

Questi i valori possibili::

***TIMELINE**

Questo è il valore di default.

Vengono elencati i Tweet presenti nella timeline dell'account Twitter fornito con il parametro USER.

character-value

Query da elaborare.

Fare riferimento alla documentazione Twitter per comporre questo parametro:

<http://search.twitter.com/operators>

File di Output (OUTPUT)

Nome del file dove elencare i Tweet.

Questi i valori possibili per il File di Output:

LSTTWMSG

Questo è il valore di default.

Nome del file dove elencare i Tweet.

name

Nome del file dove elencare i Tweet.

Questi i valori possibili per la libreria:

QTEMP

Nella libreria QTEMP

***CURLIB**

Nella libreria corrente

name

Inserire un nome di libreria

Cancella il messaggio (RMVTWMSG)

Elimina un messaggio dalla timeline

Parametri obbligatori

Tutti i parametri descritti nel capitolo “Parametri comuni a tutti i comandi” più tutti i parametri di seguito descritti:

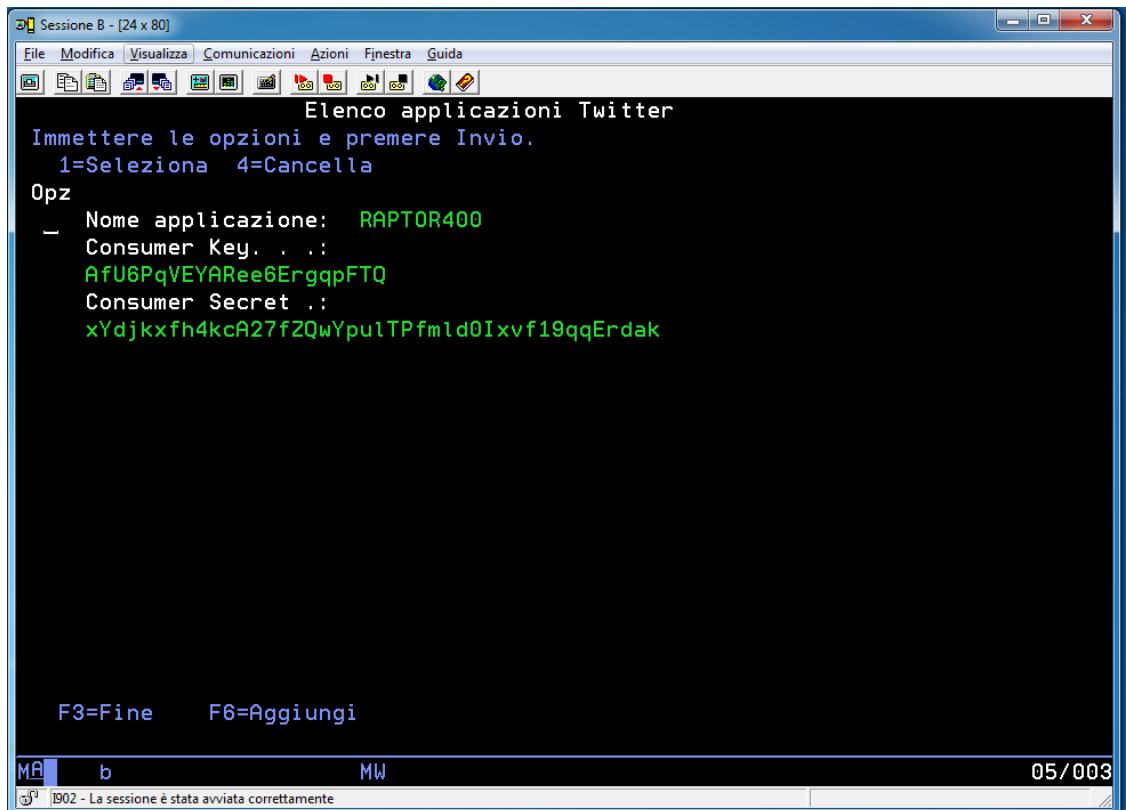
Identificativo del messaggio (ID)

Rappresenta l'identificativo del Tweet ricevuto con il comando `LSTTWMSG`.

Si tratta del contenuto del campo `TWID`.

Elenco applicazioni Twitter (WRKTWAPPL)

Comando di gestione delle applicazioni accettate da Twitter.

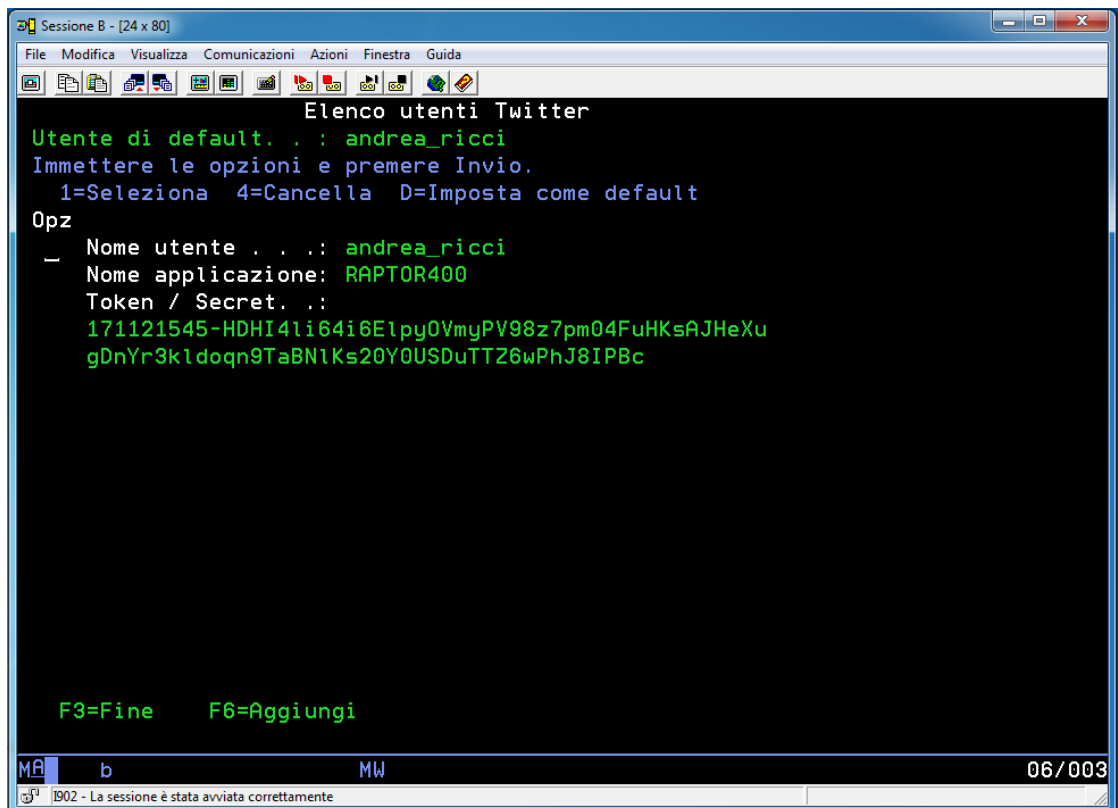


```
Sessione B - [24 x 80]
File Modifica Visualizza Comunicazioni Azioni Finestra Guida
Elenco applicazioni Twitter
Immettere le opzioni e premere Invio.
1=Seleziona 4=Cancella
Opz
_ Nome applicazione:  RAPTOR400
  Consumer Key. . .:
  AfU6PqVEYARee6ErgqpFTQ
  Consumer Secret .:
  xYdjkxfh4kcA27fZQwYpu1TPfmlD0Ixfv19qqErdak

F3=Fine    F6=Aggiungi
MA b MW 05/003
1902 - La sessione è stata avviata correttamente
```

Elenco utenti Twitter (WRKTWUSR)

Comando di gestione degli account Twitter abilitati ad utilizzare le funzioni offerte dal *Twitter4i*.



```
Sessione B - [24 x 80]
File Modifica Visualizza Comunicazioni Azioni Finestra Guida
Elenco utenti Twitter
Utente di default. . : andrea_ricci
Immettere le opzioni e premere Invio.
1=Seleziona 4=Cancela D=Imposta come default
Opz
_ Nome utente . . . : andrea_ricci
Nome applicazione: RAPTOR400
Token / Secret. . :
171121545-HDHI4li64i6Elpy0VmyPV98z7pm04FuHKsAJHeXu
gDnYr3kl1doqn9TaBN1Ks20Y0USDuTTZ6wPhJ8IPBc

F3=Fine F6=Aggiungi
MA b MW 06/003
1902 - La sessione è stata avviata correttamente
```