



Copyright © 2014 – 2015 JetLab S.r.l. Tutti i diritti riservati

Skype4i è un marchio di JetLab S.r.l.

Microsoft, Windows, Windows NT, Windows XP, Windows Vista, Windows 7 e il logo di Windows sono marchi o marchi registrati di Microsoft Corporation in U.S. e/o altri paesi.

Java e tutti i marchi base di Java e loghi sono marchi o marchi registrati di SunMicrosystems, Inc. in the U.S. e/o altri paesi.

UNIX è un marchio registrato in U.S. e in altri paesi rilasciati esclusivamente Attraverso X/Open Company Limited.

IBM server, IBM i5 iSeries 400, OS/400, IBM i, , i5/OS per Power Systems, AS/400 sonomarchi di IBM Corporation, U.S.

Altri nomi di aziende, prodotti e servizi che devono essere rappresentati da un doppio asterisco (**), possono essere marchi o marchi di servizio o altro.

Sommario

Descrizione generale.....	3
Requisiti	3
Procedura di installazione	3
Procedura di attivazione	6
Verifica dell'installazione	8
Analisi delle componenti.....	9

Descrizione generale

Questa White Paper mostra come installare in modo semplice e veloce il prodotto *Skype4i*.

Requisiti

Questi i requisiti che devono essere rispettati per poter completare con esito positivo le attività proposte nel documento

- Deve essere disponibile l'accesso al sistema IBM i mediante un utente di classe *SECOFR

Procedura di installazione

Questi i passi per installare e configurare il prodotto *Skype4i*.

___ Passo 1

Collegarsi al sistema IBM i con un utente di classe *SECOFR.

___ Passo 2

Verificare se il runtime *R400* è già installato sul sistema IBM i.

Se esiste su IBM i la libreria JTJT040000 significa che il runtime utilizzato da *Skype4i* è già installato.

In questo caso lanciare il seguente comando

```
ADDLIBLE LIB(JTJT040000)
```

e procedere con il Passo 4, altrimenti proseguire con il passo successivo.

___ Passo 3

Installare il runtime R400

Scaricare il file

<http://www.jetlab.com/downloads/r400/JTJT040000.zip>

Il contenuto del file JTJT040000.zip è un file di salvataggio chiamato JTJT040000.SAVF.

Il file deve essere caricato su IBM i in un file di salvataggio.

Ripristinare la libreria JTJT040000 dal file di salvataggio caricato in precedenza

```
RSTLIB SAVLIB(JTJT040000) DEV(*SAVF) SAVF(QGPL/JTJT040000)
```

(il comando assume che il file di salvataggio sia stato caricato nella libreria QGPL)

Lanciare il comando di configurazione per completare l'installazione

```
ADDLIBLE LIB(JTJT040000)
CONFIG LANGID(ITA) IP(<IP>) PORT(10000)
```

dove

LANGID è la lingua primaria del runtime,

IP è l'indirizzo IP del sistema IBM i,

PORT è il numero di una porta libera. 10000 è un numero di porta generalmente disponibile.

___ **Passo 4**

Installare Skype4i

Scaricare il file

<http://www.jetlab.com/downloads/skype4i/R4SK020000.zip>

Il contenuto del file R4SK020000.zip è un file di salvataggio chiamato R4SK020000.SAVF.

Il file deve essere caricato su IBM i in un file di salvataggio.

Installare il prodotto *Skype4i* lanciando il seguente comando

```
ADDR4MOD SAVF(QGPL/R4SK020000) LIB(*SAVLIB) LANGID(ITA)
```

(il comando assume che il file di salvataggio sia stato caricato nella libreria QGPL)

dove

SAVF è il parametro che indica il file di salvataggio caricato in precedenza. Si assume sia stato caricato nella libreria QGPL,

LIB è il nome della libreria di ripristino. Si assume il nome R4SK020000,

LANGID è la lingua primaria del prodotto Skype4i.

La procedura crea un utente R4SK020000 con la medesima password.

Provvedere a cambiare la password assegnata in conformità con le regole di sicurezza aziendali.

___ **Passo 5**

Attivare il runtime R400

Attivare il runtime con il seguente comando

```
STRSBS SBS(D(JTJT040000))
```

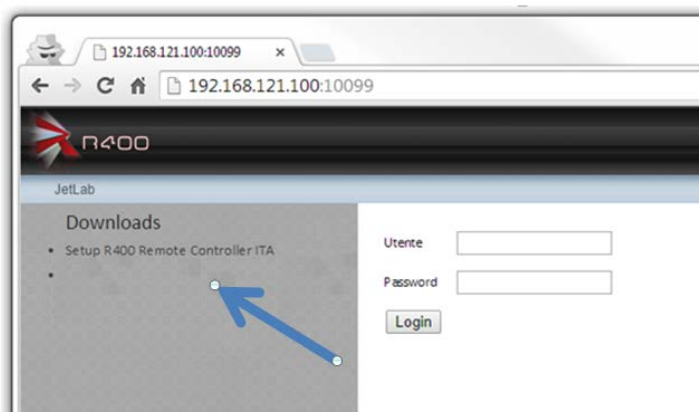
___ **Passo 6**

Installare il R400RemoteController

Accedere al sito

<http://<IP>:10099>

Installare su PC il programma *R400RemoteController* necessario per attivare Device distribuite remotamente.

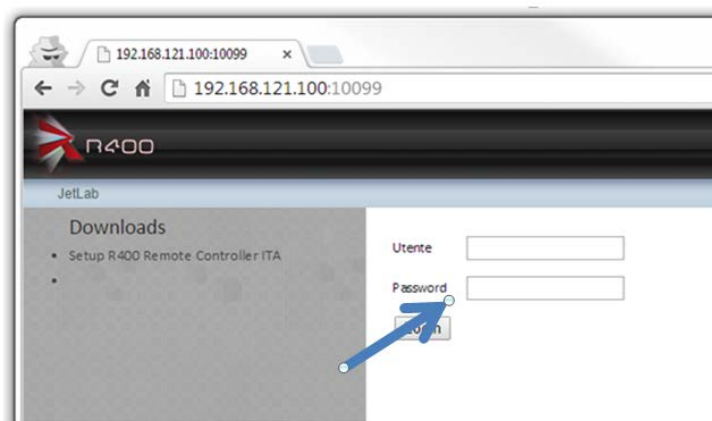


Seguire la procedura di installazione guidata.

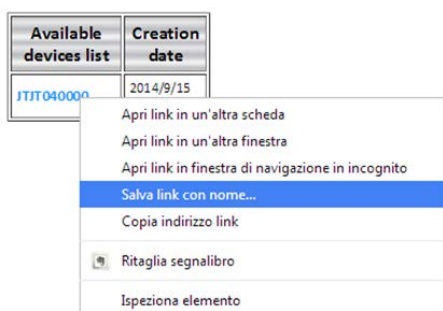
Passo 7

Installare la Device nel R400RemoteController

Accedere al sistema IBM i fornente una utente e una password

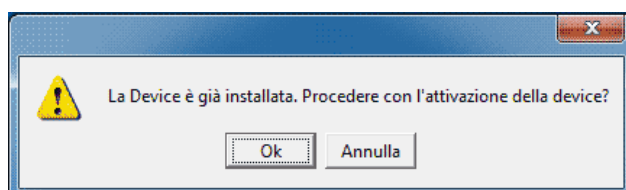


Viene mostrato l'elenco delle Device create nel runtime **R400**.



Procedere con il download della Device, quindi attivare il file scaricato.

Apparirà la seguente videata:



I messaggi potrebbero essere “La device è già installata” oppure “La Device è stata installata”.

Premendo Ok la Device sarà attivata dal **R400RemoteController**

Nella barra di avvio programmi appare una icona verde quando la **R400Device** diventa attiva:



Procedura di attivazione

Se l'ambiente **Sype4i** non è già stato attivato con la procedura di installazione, seguire i seguenti passi per attivare la Device da utilizzare per comunicare con Skype.

Passo 1

Attivare il runtime con il seguente comando

```
ADDLIBLE JTJT040000  
STRSBS SBSB(JTJT040000)
```

Passo 2

Attivare la Device remota

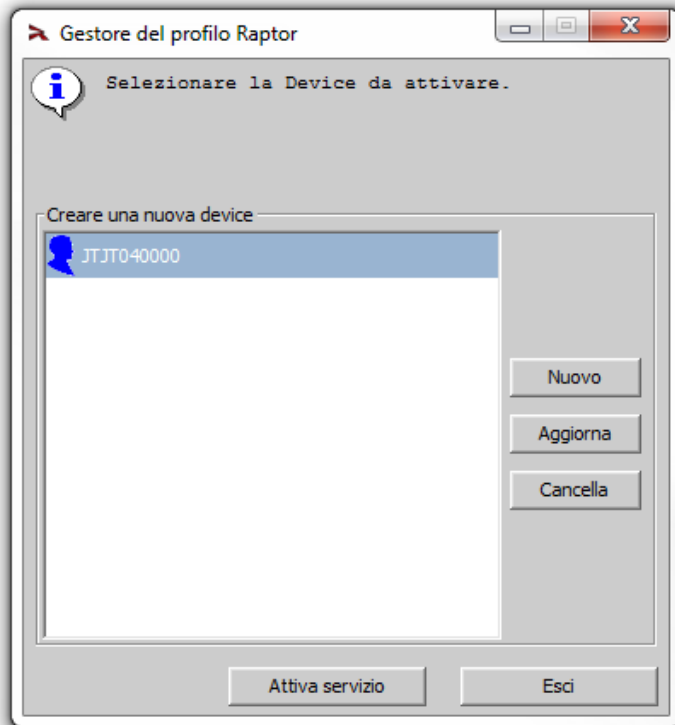
Attivare il programma **R400RemoteController**:

Avvio/Tutti i programmi/R400 Remote Controller/R400 Remote Controller

oppure

cliccando sull'icona presente su Desktop

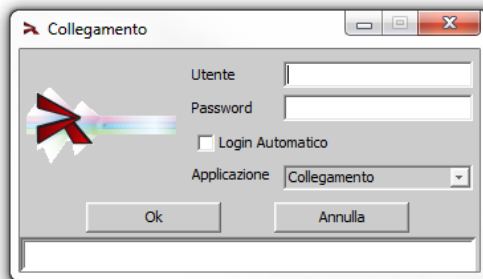
viene mostrata la seguente finestra:



Passo 3:

Selezionare la **R400Device** che si vuole attivare e premere il pulsante Attiva Servizio.

Viene mostrata la seguente finestra di collegamento:



Se nella finestra di collegamento viene premuto il tasto Annulla o se il collegamento non è riuscito, viene comunque visualizzata l'icona **R400Device** ma il suo stato è "rosso" ossia non attiva.

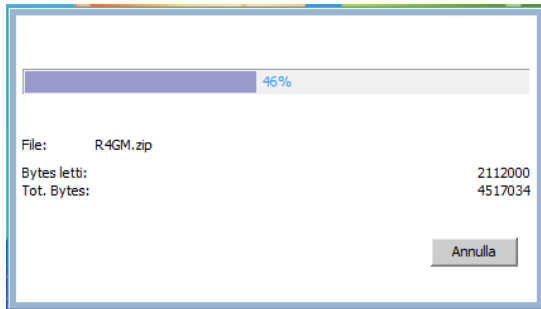


Diversamente dopo aver fornito un utente IBM i, nella barra di avvio programmi appare una icona verde quando la **R400Device** diventa attiva:



Durante il primo avvio della **R400Device**, vengono installati automaticamente i **R400Module** più recenti.

In questo caso una videata simile alla seguente appare a video.



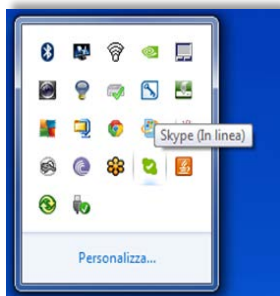
Lasciare che questa procedura finisca.

Verifica dell'installazione

Questi i passi per verificare che l'installazione e l'attivazione dell'ambiente *Skype4i* sia avvenuta in modo corretto:

___ Passo 1

Su PC dove è stata attivata la Device JTJT040000 il programma Skype deve essere attivo.



___ Passo 2

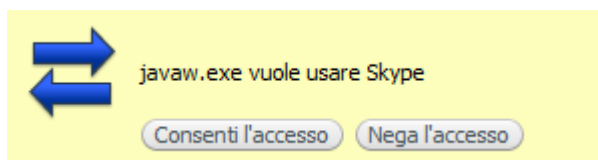
Dopo aver seguito la procedura di attivazione collegarsi al sistema IBM i e lanciare i seguenti comandi

```
ADDLIBLE JTJT040000
```

```
ADDLIBLE R4SK020000
```

```
STRSKYPSVR SERVICE (*MESSAGE) DEVICE(JTJT040000) CNTCT_TYPE(*PROFILE)  
PROFILE('<skype_profile>') MESSAGE('Hello')
```

La prima volta che Skype viene utilizzato dal comando, Skype chiede una conferma all'utente. Segue la videata mostrata da Skype:



Cliccare sul pulsante "Consenti l'accesso".

Il messaggio Hello sarà consegnato a <skype_profile>; questi deve essere un profilo Skype esistente.

Analisi delle componenti

La procedura di installazione genera sul sistema IBM i i seguenti oggetti.

Oggetto	Tipo	Descrizione
JTJT040000	*LIB	Libreria runtime. Gestisce le Device utilizzate da Skype4i
JTJT040000	*USRPRF	Utente che amministra il runtime
JTJT040000	*DEVD	La Device creata di default
R4SK020000	*LIB	Libreria del prodotto Skype4i
/jetlab	*DIR	Directory contenente le risorse del prodotto