



Copyright © 2010 – 2015 JetLab S.r.l. Tutti i diritti riservati

Skype4i è un marchio di JetLab S.r.l.

Microsoft, Windows, Windows NT, Windows XP, Windows Vista, Windows 7 e il logo di Windows sono marchi o marchi registrati di Microsoft Corporation in U.S. e/o altri paesi.

Java e tutti i marchi base di Java e loghi sono marchi o marchi registrati di Sun Microsystems, Inc. in the U.S. e/o altri paesi.

UNIX è un marchio registrato in U.S. e in altri paesi rilasciati esclusivamente Attraverso X/Open Company Limited.

IBM i5 iSeries 400, OS/400, IBM i, , i5/OS per Power Systems, AS/400 sono marchi di IBM Corporation, U.S.

Altri nomi di aziende, prodotti e servizi che devono essere rappresentati da un doppio asterisco (\*\*), possono essere marchi o marchi di servizio o altro.

# Sommario

<b>Introduzione al manuale.....</b>	<b>3</b>
Scopo .....	3
Note su versione e release.....	3
Pubblicazioni correlate.....	3
Convenzioni .....	3
Dove è possibile trovare informazioni aggiornate.....	3
Per i Vostri commenti.....	3
<b>Descrizione generale.....</b>	<b>4</b>
<b>Requisiti .....</b>	<b>5</b>
<b>Gestione runtime .....</b>	<b>6</b>
Attivazione del Server .....	7
Distribuzione di una Device .....	8
Attivazione della Device Remota .....	10
<b>Comandi .....</b>	<b>12</b>
Comando Skype (STRSKYPSVR) .....	13
Parametri obbligatori.....	13
Parametri non obbligatori .....	17
*ESCAPE Messages .....	17

---

# Introduzione al manuale

---

## Scopo

Questo manuale descrive le componenti del prodotto *Skype4i*.

---

## Note su versione e release

Il manuale contiene informazioni compatibili con la versione **V2R0M0**

---

## Pubblicazioni correlate

[1]

[http://www.jetlab.com/downloads/r400/R400-V4R0M0-Installazione\\_Configurazione.pdf](http://www.jetlab.com/downloads/r400/R400-V4R0M0-Installazione_Configurazione.pdf)

Descrive la procedura di installazione e configurazione del runtime *R400Core* su cui il prodotto *Skype4i* si basa.

[2]

[http://www.jetlab.com/downloads/skype4i/Skype4i-V2R0M0-WP001\\_Installazione.pdf](http://www.jetlab.com/downloads/skype4i/Skype4i-V2R0M0-WP001_Installazione.pdf)

descrive la procedura di installazione veloce del prodotto *R400Core* e del prodotto *Skype4i*

---

## Convenzioni

Elenco delle convenzioni che saranno impiegate in questo manuale:

Il nome *Skype4i* è indicato in rosso con carattere Times New Roman e stile bold-Italic.

I codici sorgente e i comandi IBM i sono rappresentati con il carattere Courier New.

PC è un sinonimo di Personal Computer Windows.

---

## Dove è possibile trovare informazioni aggiornate

Sul sito [www.jetlab.com](http://www.jetlab.com) si possono trovare le ultime versioni del software e dei manuali.

---

## Per i Vostri commenti

I Vostri commenti sono benvenuti all'indirizzo [developer@jetlab.com](mailto:developer@jetlab.com)

---

## Descrizione generale

In questo manuale non viene spiegato il funzionamento di Skype, ma viene spiegato come il prodotto *Skype4i* permette a IBM i di interagire con Skype.

Questi i servizi offerti da *Skype4i*:

- Telefonare ad un contatto Skype o ad un numero di telefono fisso o cellulare
- Interrompere una chiamata attiva
- Inviare un SMS ad un cellulare o un messaggio nella chat di un contatto Skype
- Registrare l'elenco delle ultime telefonate e la loro durata.
- Leggere il contenuto di un Chat
- Aggiungere un utente Skype alla lista
- Inviare un File nella Chat di un contatto Skype

---

## Requisiti

Il prodotto *Skype4i* è un modulo del prodotto *R400Core* (qui in seguito chiamato runtime).

In questo manuale non viene descritta la procedura di installazione e configurazione del prodotto *Skype4i* e del runtime.

Fare riferimento al manuale [1] per una descrizione del prodotto *R400Core* e sulla modalità di installazione e configurazione.

Il documento [2] descrive la procedura di installazione veloce del prodotto *R400Core* e del prodotto *Skype4i*

Su PC dove la *R400Device* verrà attivata deve essere installato e attivo il programma Skype.

Il programma deve essere scaricato dal sito <http://www.skype.com>

Deve anche essere creato un Account Skype.

Seguire le indicazioni del programma Skype durante l'installazione.

---

## Gestione runtime

Il prodotto *Skype4i* si basa sul runtime *R400Core*.

Per poter funzionare è necessario che il runtime sia attivo e che una Device dello stesso sia stata attivata sulla postazione PC dove è installato ed è attivo Skype.

Seguendo la procedura standard di installazione di *R400Core*, l'utente JTJT040000 viene creato su IBM i.

Il nome utente è omonimo al nome della libreria installata.

Collegandosi con questo utente viene proposto il menù di gestione *R400Core*.

Fare riferimento al manuale [1] per seguire la procedura di attivazione del Server e delle Device remote.

In questo capitolo viene descritto sinteticamente come attivare il Server, come distribuire la Device creata di default con l'installazione del runtime e come attivare la stessa localmente o remotamente.

---

## Attivazione del Server

Questa la procedura da seguire per attivare il sistema *R400Core*.

Nei seguenti comandi si assume che sia stata seguita la procedura di installazione mantenendo i default, ossia sia stata ripristinata la libreria mantenendo il nome originale.

Il suffisso 040000 indica la versione del prodotto:  
Versione 04 Release 00 Modifica 00.

### \_\_\_ **Passo 1:**

Collegarsi al IBM i con l'utente JTJT040000.

La password è stata scelta nella procedura di installazione *R400Core*.

Viene mostrato il menù principale.

### \_\_\_ **Passo 2:**

Per attivare il *R400Core* selezionare l'opzione  
"Attivare Server R400" (comando STRR4SBS)

Se il sistema fosse già attivo viene mostrato un messaggio di avvertimento.

### \_\_\_ **Passo 3:**

Per disattivare il *R400Core* selezionare l'opzione  
"Disattivare Server R400" (comando ENDR4SBS)



---

## Distribuzione di una Device

Per essere attivata remotamente la **R400Device** deve essere installata nel **R400RemoteController**.

Nei seguenti comandi si assume che sia stata seguita la procedura di installazione mantenendo i default, ossia sia stata ripristinata la libreria mantenendo il nome originale.

Il suffisso 040000 indica la versione del prodotto:  
Versione 04 Release 00 Modifica 00.

Si assume che il server sia già stato attivato. Vedi capitolo precedente.

Questa la procedura da seguire:

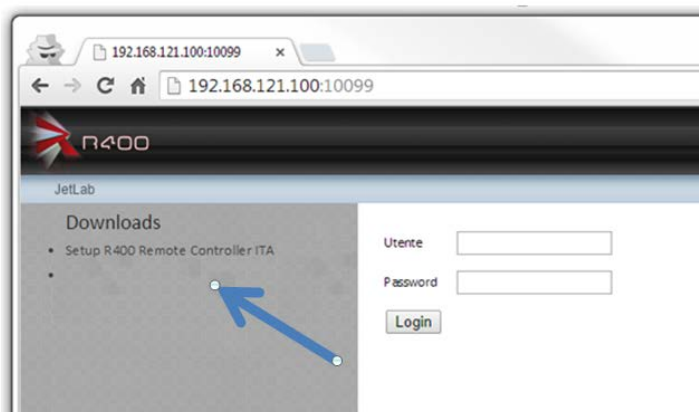
### Passo 1

#### Installare il R400RemoteController

Accedere al sito

`http://<IP>:10099`

Installare su PC il programma **R400RemoteController** necessario per attivare Device distribuite remotamente.

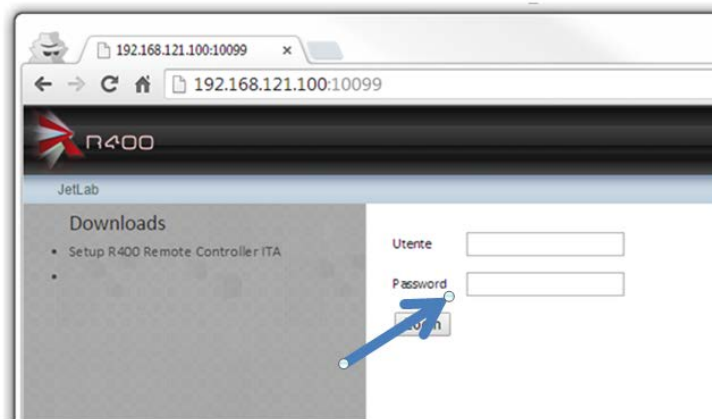


Seguire la procedura di installazione guidata.

### Passo 2

#### Installare la Device nel R400RemoteController

Accedere al sistema IBM i fornendo un utente e una password

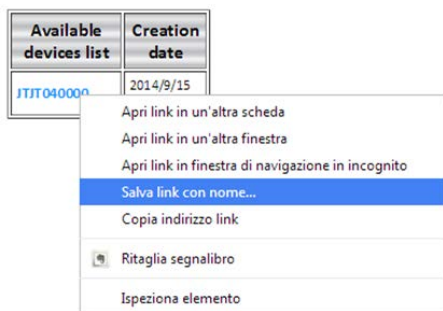


Viene mostrato l'elenco delle Device create nel runtime **R400**.

Attenzione! Se dovesse presentarsi l'errore 9999, significa che su IBM i non sono stati attivati i server.

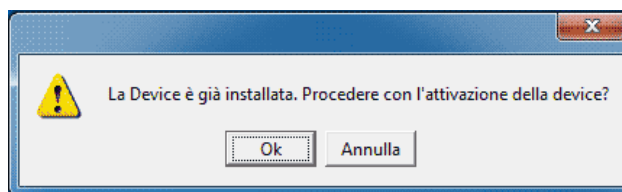
Lanciare su IBM i il seguente comando e riproporre la richiesta:

```
STRHOSTSVR SERVER (*ALL)
```



Procedere con il download della Device, quindi attivare il file scaricato.

Apparirà la seguente videata:



I messaggi potrebbero essere “La device è già installata” oppure “La Device è stata installata”.

Premendo Ok la Device sarà attivata dal **R400RemoteController**

Nella barra di avvio programmi appare una icona verde quando la **R400Device** diventa attiva:



---

## Attivazione della Device Remota

Nei seguenti comandi si assume che sia stata seguita la procedura di installazione mantenendo i default, ossia sia stata ripristinata la libreria mantenendo il nome originale.

Il suffisso 040000 indica la versione del prodotto:  
Versione 04 Release 00 Modifica 00.

Si assume che la Device sia già stata distribuita. Vedi capitolo precedente.

Questa la procedura da seguire per attivare una **R400Device** su un PC Windows.

### — **Passo 1:**

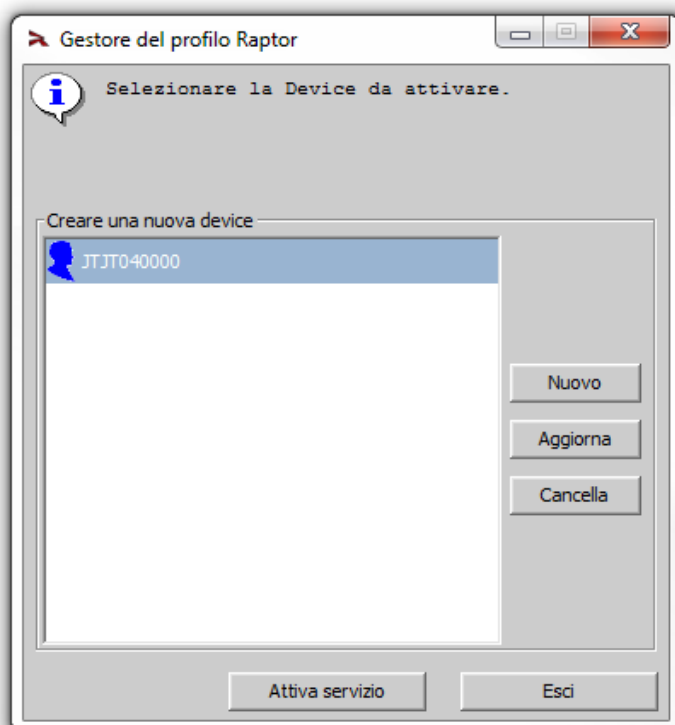
Attivare il programma **R400RemoteController**:

Avvio/Tutti i programmi/R400 Remote Controller/R400 Remote Controller

oppure

cliccando sull'icona presente su Desktop

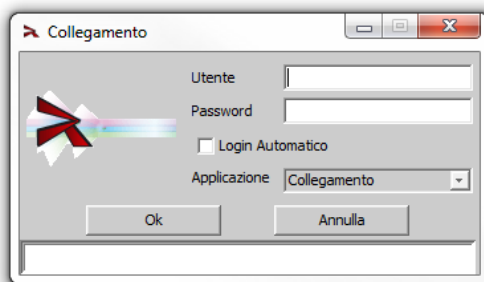
viene mostrata la seguente finestra:



### — **Passo 2:**

Selezionare la **R400Device** che si vuole attivare e premere il pulsante Attiva Servizio.

Viene mostrata la seguente finestra di collegamento:



Inserire un nome di utente IBM i e la sua password. Se si vuole memorizzare l'utente per il prossimo login cliccare su Login automatico.

Sarà possibile in seguito eliminare questa opzione seguendo la procedura "Modifica di una *R400Device*".

Se nella finestra di collegamento viene premuto il tasto Annulla o se il collegamento non è riuscito, viene comunque visualizzata l'icona *R400Device* ma il suo stato è "rosso" ossia non attiva.

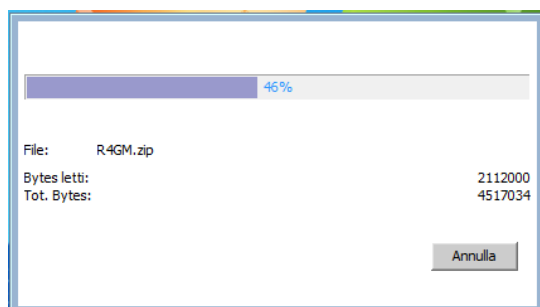


Nella barra di avvio programmi appare una icona verde quando la *R400Device* diventa attiva:



Durante il primo avvio della *R400Device*, vengono installati automaticamente i *R400Module* più recenti.

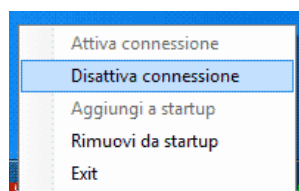
In questo caso una videata simile alla seguente appare a video.



Lasciare che questa procedura finisca.

### **Passo 3:**

Per disattivare la Device selezionare con il tasto destro del mouse l'icona verde della *R400Device*. (E' verde quando è attiva)



Selezionare Disattiva connessione.

---

# Comandi

Di seguito vengono descritti i comandi del *Skype4i*.

Per poter funzionare i comandi *Skype4i* devono essere attivati con le seguenti librerie in lista:

La libreria runtime

```
ADDLIBLE JTJT040000
```

La libreria *Skype4i*

```
ADDLIBLE R4SK020000
```

E' inoltre necessario che sia attiva una Device remota a cui affidare la richiesta Skype. (Vedi capitolo precedente)

---

## Comando Skype (STRSKYPSVR)

Questo comando permette l'attivazione dei seguenti servizi offerti da Skype:

- Telefonare ad un contatto Skype o ad un numero di telefono fisso o cellulare
- Interrompere una chiamata attiva
- Inviare un SMS ad un cellulare o un messaggio nella chat di un contatto Skype
- Registrare l'elenco delle ultime telefonate e la loro durata.
- Leggere il contenuto di un Chat
- Aggiungere un utente Skype alla lista
- Inviare un File nella Chat di un contatto Skype

### Parametri obbligatori

Segue la descrizione dei parametri obbligatori da fornire al comando in base al tipo di servizio richiesto:

#### Servizio Skype richiesto (SERVICE)

Identifica il tipo di servizio da chiedere a Skype.

Questi i valori possibili:

##### **\*CALL**

Questo è il servizio di default.

Attiva una telefonata o una chiamata Skype a seconda del valore assegnato al parametro CNTCT\_TYPE.

##### **\*ENDCALL**

Interrompe una telefonata o una chiamata Skype a seconda del valore assegnato al parametro CNTCT\_TYPE.

##### **\*MESSAGE**

Invia un SMS o un messaggio in Chat a seconda del valore assegnato al parametro CNTCT\_TYPE.

##### **\*CALLDUR**

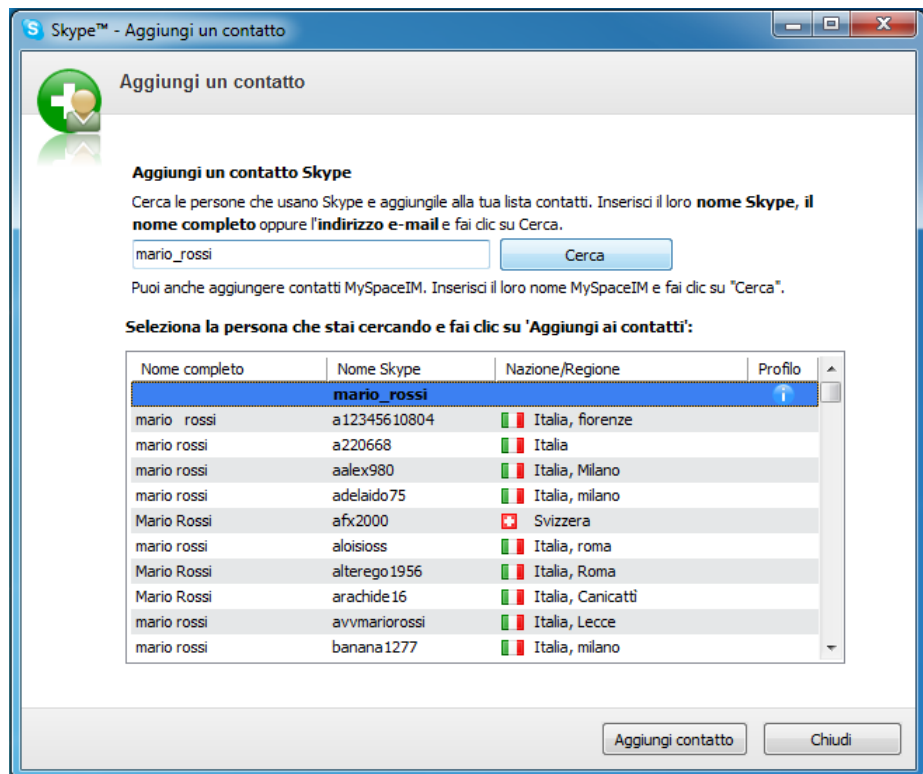
Registra nel file indicato dal parametro OUTPUT l'elenco delle telefonate e la loro durata.

##### **\*CHATMSG**

Registra nel file indicato dal parametro OUTPUT l'elenco dei messaggi di una Chat.

##### **\*ADDUSER**

Aggiunge un contatto alla lista. Viene mostrata la seguente videata:



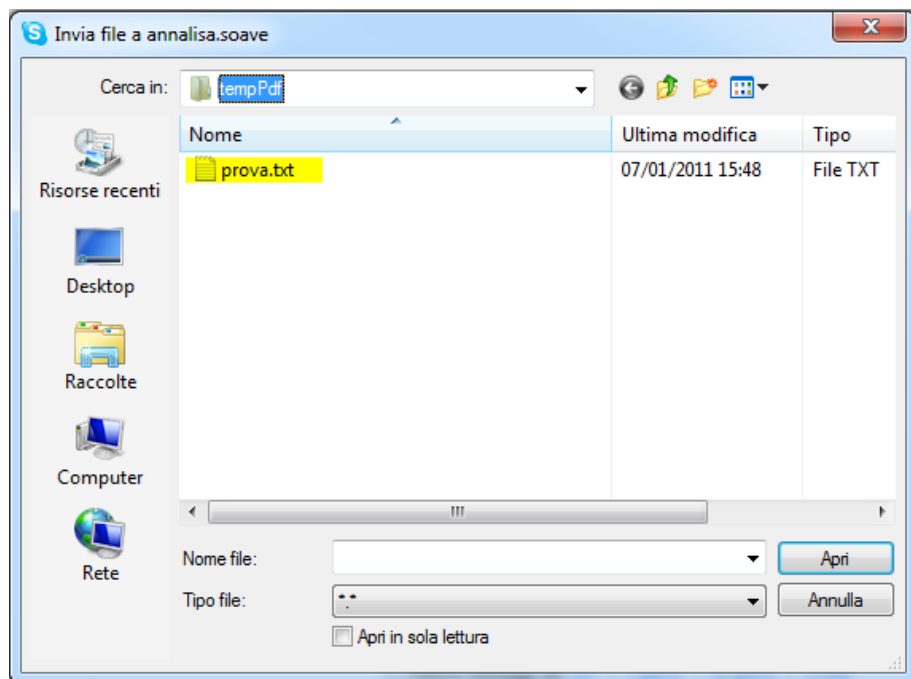
L'utente dovrà selezionare il nome utente Skype da aggiungere alla lista.

#### \*SNDFILE

Allega un file ad una Chat.

Viene mostrata la seguente videata:

L'utente dovrà selezionare il file scaricato dal System i (nell'immagine seguente è quello evidenziato) e selezionare il tasto Apri:



## Device R400 (DEVICE)

Identifica il nome della *R400Device* a cui deve essere richiesto il servizio.

Questi i valori possibili:

### **\*USER**

E' il valore di default e indica che il servizio deve essere attivato nella *R400Device* che si chiama come il nome utente collegato al System i.

#### **name**

Nome della *R400Device* su cui deve essere attivato il servizio.

## Tipo Contatto SkyPe (CNTCT\_TYPE)

Identifica il tipo di contatto su cui avviare il servizio.

Questi i valori possibili:

### **\*PHONE**

Questo è il valore di default.

Il servizio viene richiesto ad un numero di telefono.

### **\*PROFILE**

Il servizio viene richiesto ad un contatto Skype.

## Numero di telefono (PHONE)

Questo parametro viene richiesto quando il parametro CNTCT\_TYPE vale \*PHONE.

Inserire il numero di telefono per cui il servizio viene richiesto.

## Profilo Skype (PROFILE)

Questo parametro viene richiesto quando il parametro CNTCT\_TYPE vale \*PROFILE.

Inserire il nome del profilo Skype per cui il servizio viene richiesto.

## Tipo Chiamata (CALLTYPE)

Identifica il tipo di chiamata quando il parametro SERVICE vale \*CALL o \*ENDCALL e il parametro CNTCT\_TYPE vale \*PROFILE.

Questi i valori possibili:

### **\*CHAT**

Questo è il valore di default.

La chiamata è di tipo Chat (non si tratta di una video chiamata).

### **\*VIDEOCHAT**

La chiamata è una video chiamata.



## Invio Messaggio (MESSAGE)

Questo parametro viene richiesto quando il parametro SERVICE vale \*MESSAGE.

Inserire il messaggio da inviare.

Se il parametro CNTCT\_TYPE vale \*PROFILE allora il messaggio viene inviato nella Chat del contatto Skype fornito nel parametro PROFILE.

Se il parametro CNTCT\_TYPE vale \*PHONE allora viene inviato un SMS al numero di telefono fornito nel parametro PHONE.

## Invio File (SENDFILE)

Questo parametro viene richiesto quando il parametro SERVICE vale \*SNDFILE.

Inserire il file che si vuole inviare nella Chat del profilo fornito al parametro PROFILE.

## Dalla data (yyyymmddhhmm) (DATETIME)

Questo parametro viene richiesto quando il parametro SERVICE vale \*CHATMSG.

Questi i valori possibili:

### **\*CURRENT**

Questo è il valore di default.

Nel file indicato con il parametro OUTPUT vengono elencati i messaggi ricevuti in giornata.

### **Valore carattere**

Inserire una data/ora nel seguente formato:

yyyymmddhhmm.

Nel file indicato con il parametro OUTPUT vengono elencati i messaggi ricevuti dalla data/ora di questo parametro.

## Numero elementi da ricavare (NUMLOG)

Questo parametro viene richiesto quando il parametro SERVICE vale \*CALLDUR.

Questi i valori possibili:

### **\*ALL**

Questo è il valore di default.

Nel file indicato con il parametro OUTPUT vengono elencate tutte le chiamate fatte con Skype.

### **\*LAST**

Nel file indicato con il parametro OUTPUT viene memorizzata l'ultima chiamata fatta con Skype.

### **Valore carattere**

Inserire un numero di chiamate da registrare nel file indicato dal parametro OUTPUT.

## File di Output (OUTPUT)

Questo parametro viene richiesto quando il parametro SERVICE vale \*CALLDUR oppure \*CHATMSG.

Nome del file dove elencare i contatti.

Questi i valori possibili per il File di Output:

### **SKINFO**

Questo è il valore di default.

Nome del file dove elencare i contatti.

#### **name**

Nome del file dove elencare i contatti.

Questi i valori possibili per la libreria:

### **QTEMP**

Nella libreria QTEMP

#### **\*CURLIB**

Nella libreria corrente

#### **name**

Inserire un nome di libreria

## Parametri non obbligatori

### Tempo di attesa (TIMEOUT)

Determina il numero di secondi di attesa di una risposta da parte della *R400Device*.

Questi i valori possibili:

#### **010-120**

Da 10 secondi a 2 minuti.

## \*ESCAPE Messages

Questi i possibili messaggi di \*ESCAPE inviati dai seguenti comandi.

ID messaggio	Testo messaggio
SKE1001	Operazione eseguita correttamente
SKE1002	Il servizio ha incontrato un errore
SKE1004	Servizio non fornito
SKE1021	Il servizio &1 non è valido
SKE1022	Parametro &1 non fornito
SKE1027	Tipo chiamata &1 non valida
SKE1028	Impossibile cancellare il file &1/&2

SKE1029	Errore nella compilazione del sorgente file *LIBL/&1(&2) in &3/&4
SKE1031	Nel servizio *ADDUSER/*SNDFILE/*CHATMSG deve essere fornito un contatto di tipo *PROFILE
SKE5002	Errore generico
SKE5003	Contatto non fornito
SKE5004	Servizio non fornito
SKE5005	Contatto non trovato
SKE5006	Servizio non disponibile
SKE5007	Errore nell'invio messaggio
SKE5008	Messaggio non fornito
SKE5009	Errore nell'attivazione della chiamata
SKE5010	Errore nella configurazione Skype
SKE5011	Errore nell'attivazione della video chiamata
SKE5012	Errore nella chiusura della chiamata
SKE5013	Errore nel recupero dei messaggi della Chat
SKE5014	Errore nell'aggiunta di un nuovo contatto Skype
SKE5015	Errore nell'invio di un file in Chat
SKE5016	File da inviare in Chat non fornito
SKE5017	Errore nel recupero dell'elenco delle chiamate
SKE5018	Errore nell'interpretazione della data
SKE5019	Errore nel download del file
SKE5020	Fornire un nome contatto valido (non devono essere presenti spazi)